

통합테스트베드  
데이터안심구역

# 사용자 가이드



# 데이터안심구역 이용절차

## 회원가입 및 로그인



데이터안심구역 서비스 이용을 위한 회원가입 및 로그인  
※ 데이터안심구역 이용신청은 데이터 안심구역 회원만 가능  
회원가입 시 휴대전화 인증 및 이메일 인증 필수

## 데이터 검색 및 신청



데이터안심구역 제공데이터 조회 및 선택  
온라인 이용신청서 작성 및 제출 (심의 최대 2주 소요)  
※ 나의신청관리 메뉴에서 진행과정 확인가능, 심의 완료 시 신청자 이메일 or SMS 안내

## 데이터 반입(선택)



제공데이터와 연계하여 분석에 사용할 사용자 데이터 반입 신청  
포털에서 반입신청서 제출 후 지정된 온라인 스토리지에 파일 업로드  
※ 승인 완료 후 이용자 분석환경에서 해당 자료를 확인가능

## 데이터 분석



승인된 이용 신청 건에 대해 분석환경 준비 및 접속 정보 전달  
전달받은 접속 정보 기반 온라인 분석환경 접속 및 데이터 분석 진행  
※ 외부 무단 유출을 방지하기 위해 인터넷 차단 등 보안설정 된 분석환경 제공

## 결과 반출

반출폴더에 반출 파일 복제 후 포털에서 반출신청서 작성 및 제출  
데이터 포함 여부 및 데이터 복원 여부 등 검토 후 승인 반출 건에 대해 다운로드하여 활용  
※ 심의 최대 3일 소요 - 종료가 임박한 후(3일 이내) 신청하면 반려 시 재신청 어려움

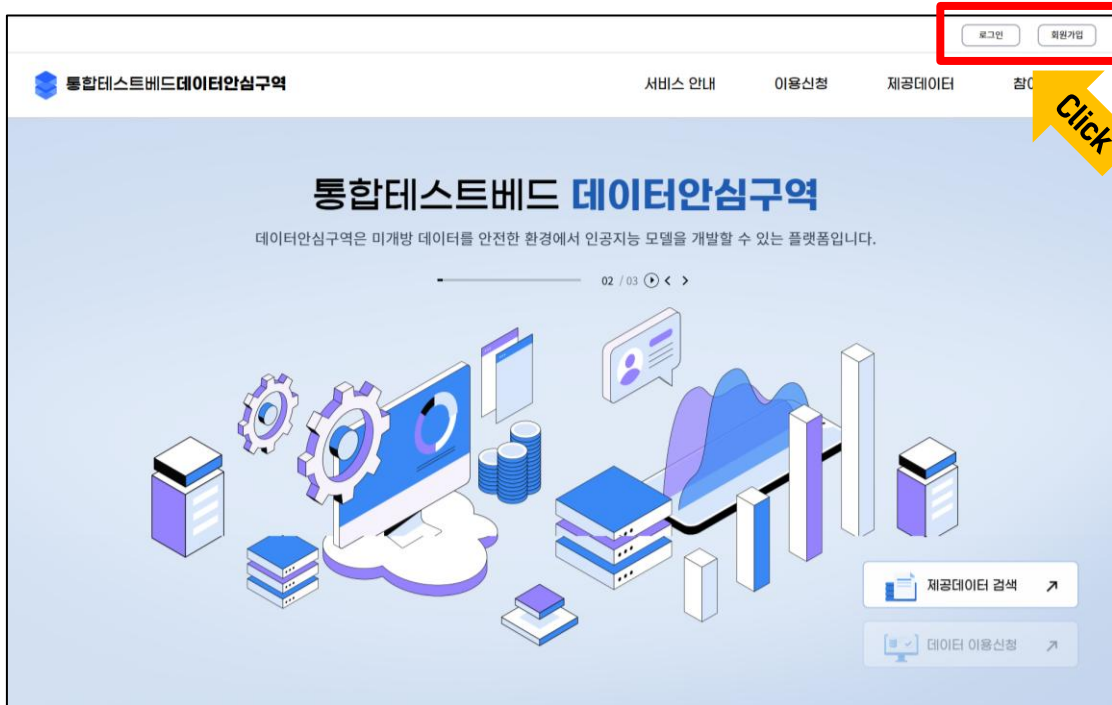
# 목차

- I. 데이터안심구역 접속 및 로그인
- II. 데이터 조회 및 선택
- III. 데이터 이용신청
- IV. 신청 현황 확인
- V. 접속 환경 구성
- VI. 분석환경 접속
- VII. 데이터 반입
- VIII. 분석결과 반출

# I. 데이터안심구역 접속 및 로그인

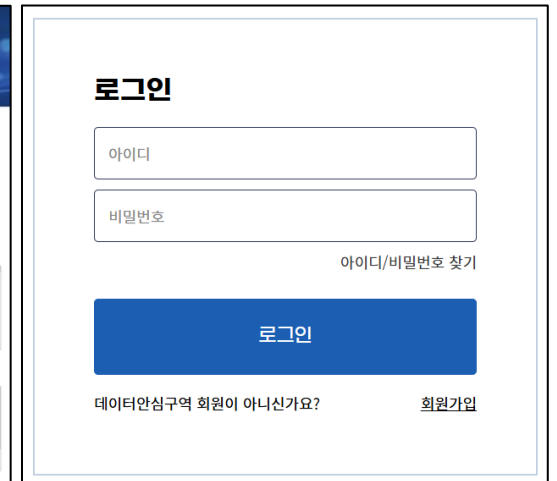
## 1 통합테스트베드 데이터안심구역 접속

<https://sz.dpgtestbed.kr/>



## 2 회원가입 및 로그인

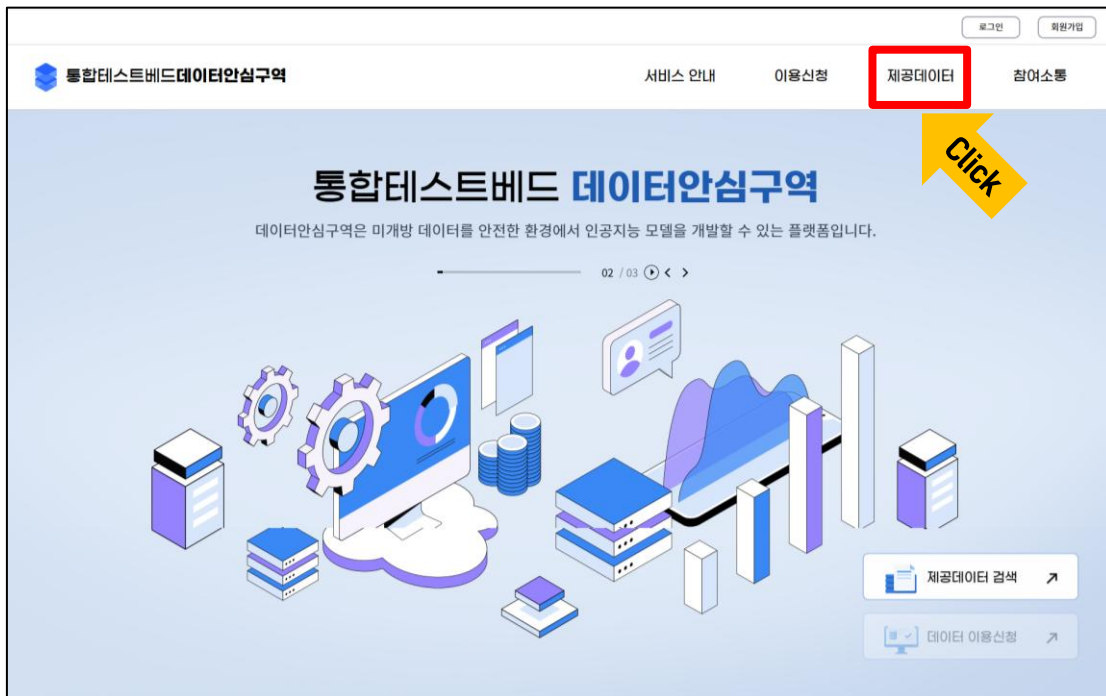
로그인 또는 회원가입



## II. 데이터 조회 및 선택

### 1 제공데이터

포털 상단 메뉴바에서 **제공데이터** 클릭



### 2 데이터 선택

데이터 목록 중 원하는 데이터 선택



## II. 데이터 조회 및 선택

### 3 데이터 상세정보 확인

원하는 데이터 선택 시 상세 정보 확인 및 **이용신청** 가능

데이터 상세정보
✕

데이터명	대전광역시_교통시설물(불법주정차 단속구간(CCTV))	<a href="#" style="background-color: #0056b3; color: white; padding: 5px 10px; border: 2px solid red;">이용신청</a>
데이터 설명		
카테고리	문화관광체육	
등록일	2025-08-28	
제공기관	대전광역시	
파일크기	1000.9KB	
파일유형	csv, shp	

확인

### 4 이용 신청서 작성

상단 메뉴바 **이용신청 > 데이터 이용신청**을 통해서도 이용신청 가능

로그인
회원가입

통합테스트베드데이터안심구역

서비스 안내

이용신청

제공데이터

참여소통

데이터안심구역 소개

이용절차 안내

데이터 이용신청  
데이터 반입신청  
파일 반출신청

데이터 검색

공지사항

자주하는 질문

1:1 문의하기

# III. 데이터 이용신청

## 1 데이터 이용신청서 작성

신청 양식에 맞춰 내용 입력 후 신청

**데이터 이용신청** 🏠 > 이용신청 > 데이터 이용신청

데이터 이용신청서 작성

프로젝트명 *	<input type="text"/>
데이터 이용목적 *	<input style="width: 95%; height: 40px;" type="text"/> <p style="font-size: 8px; color: #ccc;">최대 1000자 이내 입력</p> <p style="font-size: 8px; color: #ccc;">※ 이용 목적을 명확하고 구체적으로 작성해 주시기 바랍니다.</p>
이용 데이터 *	<p style="font-size: 8px; color: #ccc;">※ 사용자당 1개의 서버만 제공하기에 이용가능한 데이터 개수의 제한이 있습니다.</p> <input style="width: 95%; height: 25px;" type="text" value="1"/>
도커 이미지 *	<input style="width: 95%; height: 25px;" type="text" value="도커이미지 선택"/>
이용기간 *	<input style="width: 95%; height: 25px;" type="text" value=""/> ~ <p style="font-size: 8px; color: #ccc;">                     ※ 주말 및 공휴일 선택 시 다음 영업일에 자원할당이 시작됩니다.                      ※ 신청일 기준 14일 이후부터 자원할당이 가능하며, 날짜 미선택 시 신청일 기준 14일 뒤 일자로 자원할당 시작일이 지정됩니다.                      ※ 데이터안심구역 자원은 최대 30일까지 사용이 가능하며, 가용 자원 상황에 따라 선택한 자원할당 시작일이 변경될 수 있습니다.                 </p>
참고자료	<div style="border: 1px solid #ccc; padding: 2px; display: inline-block; margin-bottom: 5px;">첨부파일</div> <ul style="list-style-type: none"> <li>• 파일 크기 : 최대 300MB</li> <li>• 연구계획서, 제공기관에서 별도로 요구하는 서류(IRB결과통지서) 등 참고자료</li> </ul>
보안서약서 *	<input type="checkbox"/> (필수) 보안서약서 동의

취소
신청

### 이용목적 및 참고자료

- 원활한 이용 심의를 위하여 이용목적을 명확하고 구체적으로 작성 부탁드립니다.
- 연구계획서, 데이터별 별도 요구되는 서류는 참고자료 첨부파일을 통해 업로드 부탁드립니다.

### 도커 이미지 선택

- 원하는 가상환경의 파이썬, 노트북 등의 버전을 꼭 확인하여 신청 부탁드립니다.
- 분석자원의 사양은 데이터 이용목적 등에 따라 변경될 수 있습니다.

### 데이터안심구역 이용 기간

- 제공데이터 및 분석자원은 최대 30일까지 제공됩니다. **(주말 및 공휴일 포함)**
- 이용시작일은 신청일기준 14일 이후 부터 선택 가능합니다.
- 이용시작일이 주말 및 공휴일인 경우 다음 영업일에 자원할당이 시작됩니다.
- 데이터안심구역 자원 현황에 따라 선택한 이용시작일이 변경될 수 있습니다.

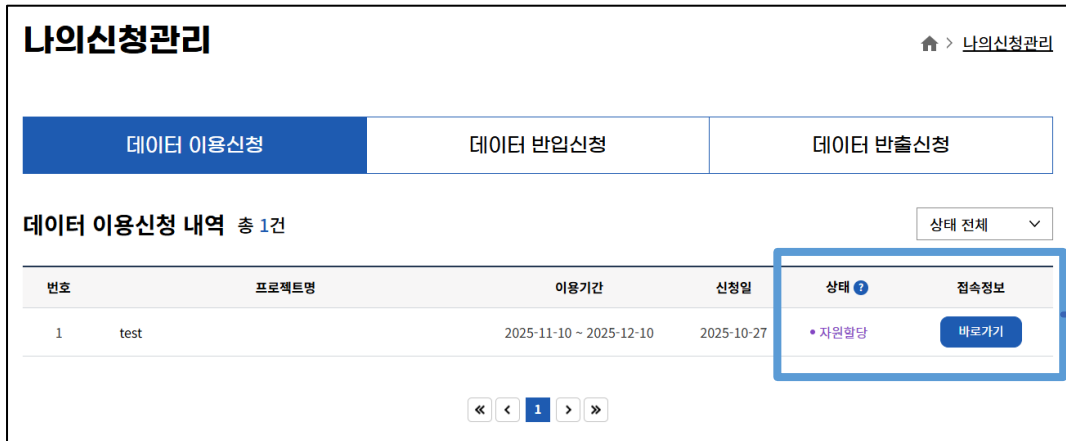
### 유의사항

- 분석자원 접속 PC는 Windows PC만 가능합니다. **(Mac 불가)**
- 승인 후 장기간 미사용 시 조기 회수를 통해 사용이 제한될 수 있습니다.

# IV. 신청 현황 확인

## 1 데이터 이용 신청 현황 확인

신청 후 상단 메뉴 **[나의신청관리]**에서 신청 현황 확인 가능



### 신청 상태 안내

- 각 이용 신청 건은 진행 상태에 따라 6가지 상태로 구분됩니다.

- **이용신청** 데이터 이용신청이 접수되었습니다.
- **신청 심의중** 데이터 이용신청에 대한 관리자 심의가 진행중입니다.
- **신청 승인완료** 데이터 이용신청이 승인 되었습니다.
- **자원할당** 서버 설정이 완료되어 사용이 가능한 상태입니다.  
바로가기 버튼을 클릭하여 접속정보를 확인해 주시기 바랍니다.
- **자원반납** 데이터 이용기간이 경과되어 자원이 반납된 상태로 더 이상 서버에 접속이 불가능합니다.
- **반려** 심의 결과, 반입신청을 반려합니다.

# V. 접속 환경 구성

## 1 자원 할당 확인

이용 승인 완료 후 자원 할당이 되면 **접속정보**를 확인 가능

**나의신청관리** 🏠 > 나의신청관리

데이터 이용신청      데이터 반입신청      데이터 반출신청

데이터 이용신청 내역 총 1건 상태 전체 ▼

번호	프로젝트명	이용기간	신청일	상태	접속정보
1	test	2025-11-10 ~ 2025-12-10	2025-10-27	• 자원할당	<a href="#">바로가기</a>

« < 1 > » Click

## 2 VPN 프로그램 다운로드

접속정보 페이지에서 **접속 매뉴얼** 및 **VPN 프로그램** 다운로드

**데이터 접속정보** 🏠

※ 데이터안심구역 서버 접근을 위한 가이드 및 설치 파일을 다운 받아 확인하시기 바랍니다.

[VPN 접속 매뉴얼](#) [사용자 가이드 ver1.0](#) [VPN 설치 프로그램](#) [VPN 프로그램 다운로드](#) Click

### VPN 접속 환경 구성

- VPN 접속 매뉴얼을 확인하여 VPN 프로그램 설치 및 접속 환경 구성

# V. 접속 환경 구성

## 3 VPN 프로그램 설치

다운로드 받은 VPN 프로그램[BLUEMAXESP-Installer-1.0.0.exe] 설치

이름	수정한 날짜	유형	크기
BLUEMAX NGF ROOT CA.sca	2025-10-27 오전 11:32	SCA 파일	2KB
BLUEMAXESP-Installer-1.0.0.exe	2025-10-27 오전 11:31	응용 프로그램	16,230KB

① SSL VPN Only Check 후 확인 클릭



② 180.210.76.21:8333 입력 후 CA인증서 가져오기 클릭



③ 다운로드 받은 CA인증서 선택 및 등록 후 설치 버튼 클릭



④ 제품 설치 완료 후 완료 버튼 클릭

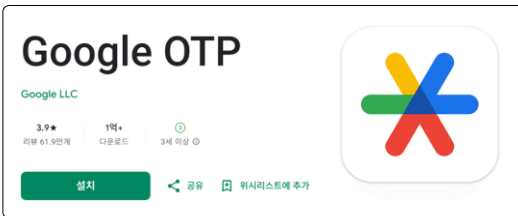


# V. 접속 환경 구성

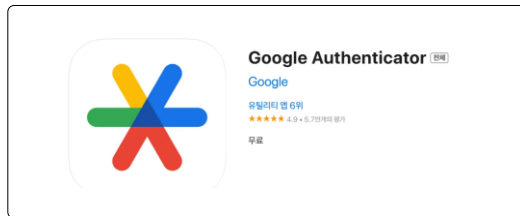
## 4 구글 OTP 설치 및 등록

① SSL VPN 2차 인증을 위해서 사용자 휴대전화 **구글 OTP 앱** 설치

안드로이드 앱스토어



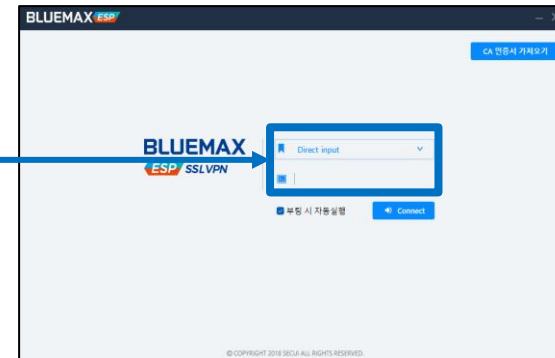
애플 앱스토어



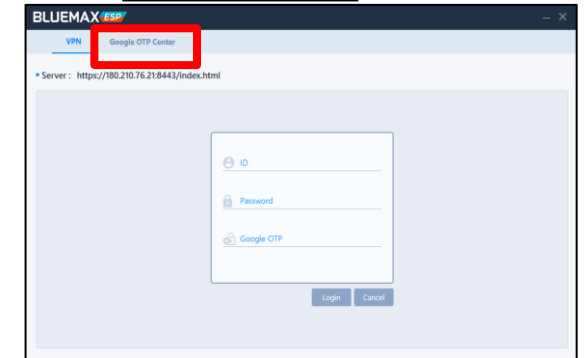
② SSL VPN 접속 정보 확인

SSL VPN 서버 URL	<a href="https://180.210.76.21:8443/index.html">https://180.210.76.21:8443/index.html</a>
SSL VPN 사용자 이름	test
SSL VPN 암호	※ 별도로 안내된 신청자 이메일에서 확인 바랍니다.

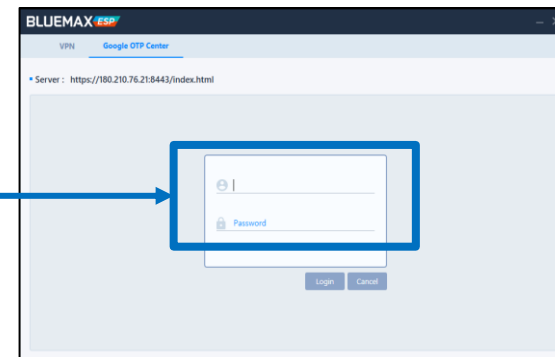
③ SSL VPN 프로그램 실행 및 서버 URL 입력



④ 상단 **Google OTP Center** 메뉴 클릭



⑤ 사용자 ID 및 PW 입력 후 로그인



⑥ QR코드 생성 확인



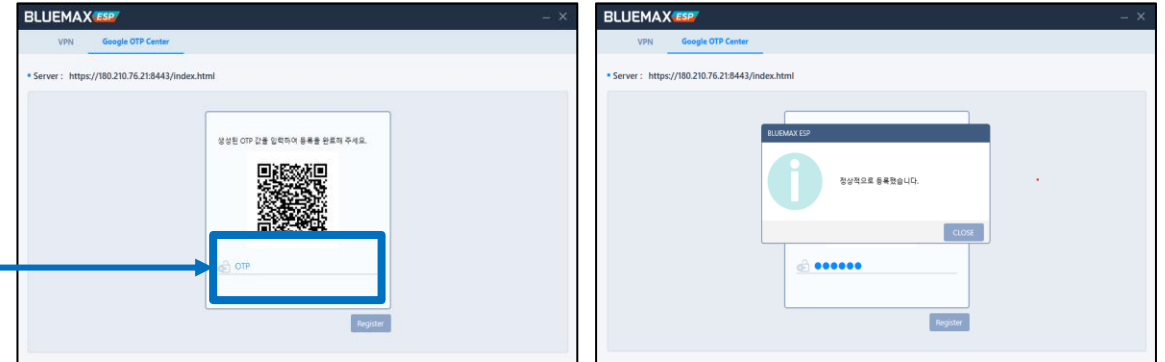
# V. 접속 환경 구성

## 4 구글 OTP 설치 및 등록

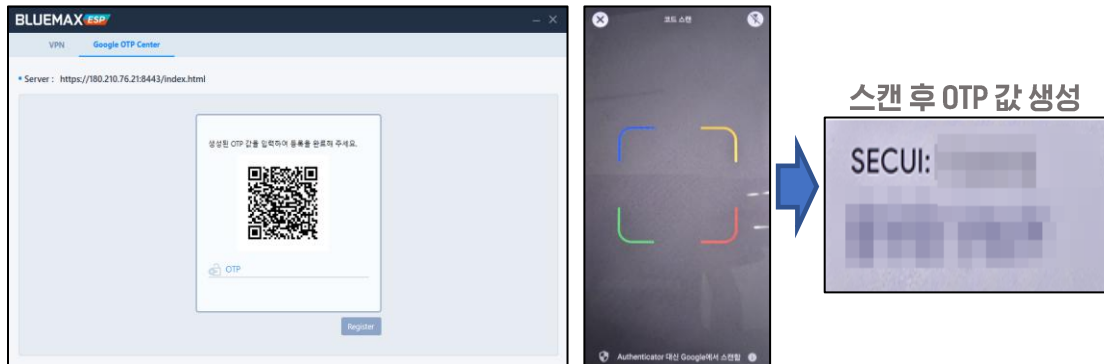
⑦ 설치한 구글 OTP 앱 실행 및  클릭 및 QR코드 스캔 클릭



⑨ 생성된 OTP 값 입력 및 등록 완료



⑧ VPN 프로그램의 생성된 QR코드 스캔



# VI. 분석환경 접속

## 1 접속 정보 확인

데이터 접속정보 페이지에서 분석환경 접속정보 확인

접속정보 구성	
SSL VPN 서버 URL	test
SSL VPN 사용자 이름	test
SSL VPN 암호	※ 별도로 안내된 신청자 이메일에서 확인 바랍니다.
원격윈도우서버 내부 IP	test
원격윈도우서버 접속 ID	test
원격윈도우서버 접속 암호	※ 별도로 안내된 신청자 이메일에서 확인 바랍니다.
리눅스 서버 내부 IP	test
리눅스 서버 ID	test
리눅스 서버 root 암호	※ 별도로 안내된 신청자 이메일에서 확인 바랍니다.
주피터노트북 암호	※ 별도로 안내된 신청자 이메일에서 확인 바랍니다.

※ 모든 접속 정보 암호는 신청자의 이메일을 통해 안내드립니다.

### 분석환경 접속 순서

#### ① SSL VPN 접속

- 분석환경 접속을 위한 가상 네트워크 환경 접속 필수
- 구글 OTP를 통한 2차 인증 필수

#### ② 원격 윈도우 서버 접속

- VPN 접속 후 원격 데스크톱 연결을 통해서 접근
- 인터넷 차단 및 복사 제한 등 보안 정책 적용

#### ③ 리눅스 서버 접속

- 실제 데이터와 분석 도구 탑재된 서버
- 원격 윈도우 서버를 통해서만 접근 가능

#### ④ Jupyter Notebook 접속

- 원격 윈도우 서버에서 주피터 분석도구를 활용하여 데이터 분석 진행

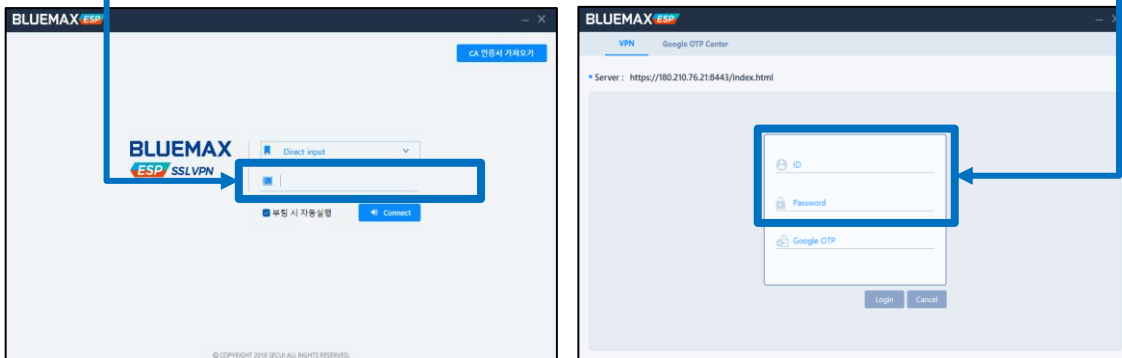
# VI. 분석환경 접속

## 2 VPN 접속 및 연결

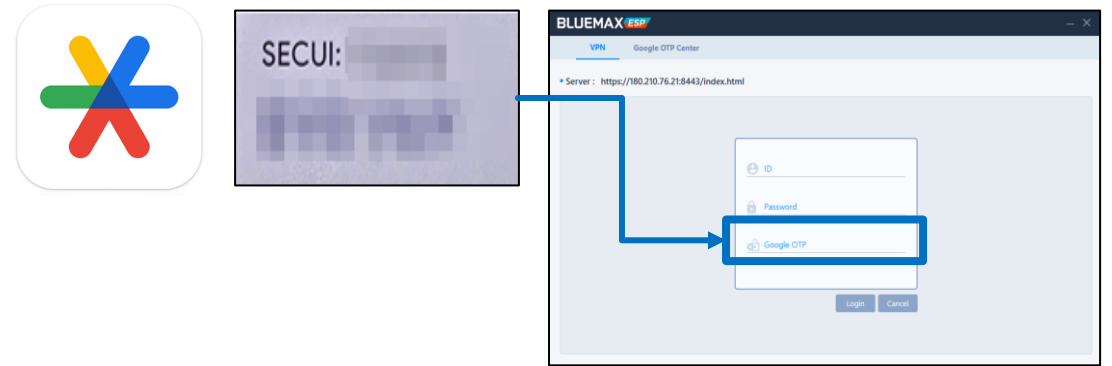
BLUEMAX Client - SSL VPN 실행 후 접속정보 및 OTP를 입력하여 접속

SSL VPN 서버 URL	https://180.210.76.21:8443/index.html
SSL VPN 사용자 이름	test
SSL VPN 암호	※ 별도로 안내된 신청자 이메일에서 확인 바랍니다.

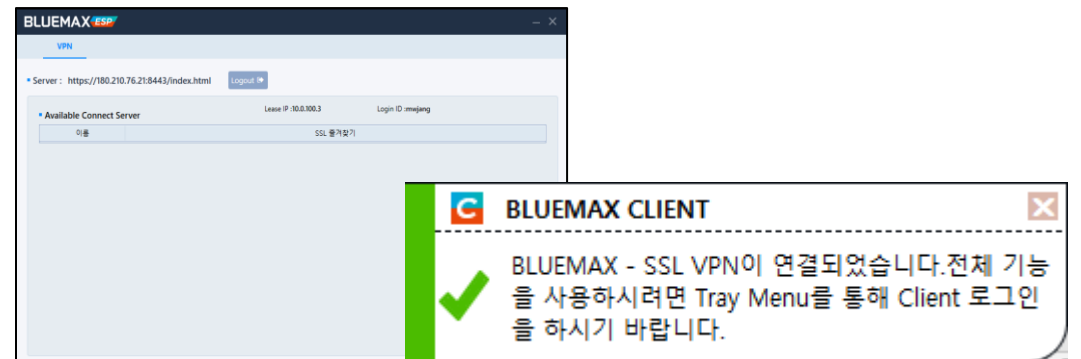
① SSL VPN 서버 URL [https://180.210.76.21:8443/index.html] 입력 및 사용자 ID PW 입력



② 구글 OTP 앱 실행 SECUI : 사용자ID의 OTP 값 입력 후 로그인



③ SSL VPN 로그인 완료



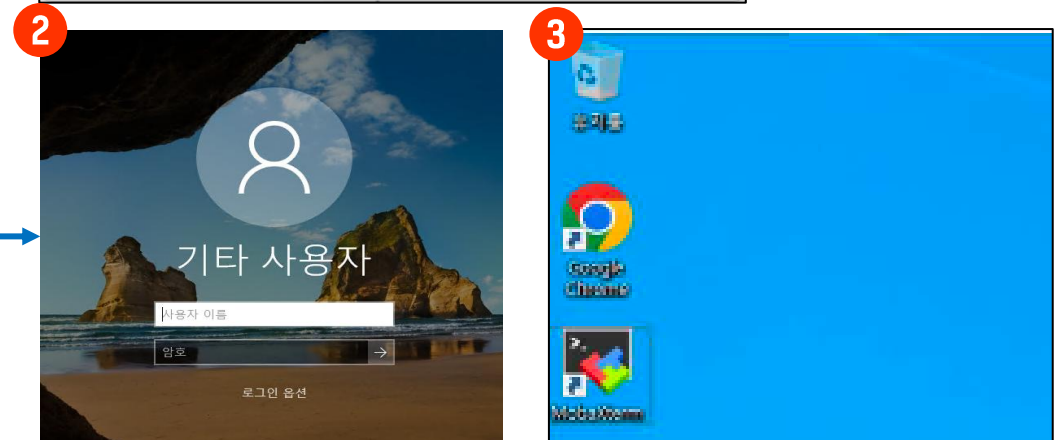
# VI. 분석환경 접속

## 3 원격 윈도우 서버 접속

SSL VPN 접속 후 **원격 데스크톱 연결** 실행 후 접속 정보를 입력하여 접속

원격윈도우서버 내부 IP	test
원격윈도우서버 접속 ID	test
원격윈도우서버 접속 암호	※ 별도로 안내된 신청자 이메일에서 확인 바랍니다.

- ① 원격 데스크톱 컴퓨터 : 접속정보의 IP 입력 후 연결
- ② 사용자로그인 : 접속 ID 및 접속 암호 입력
- ③ 원격 윈도 서버 접속 확인

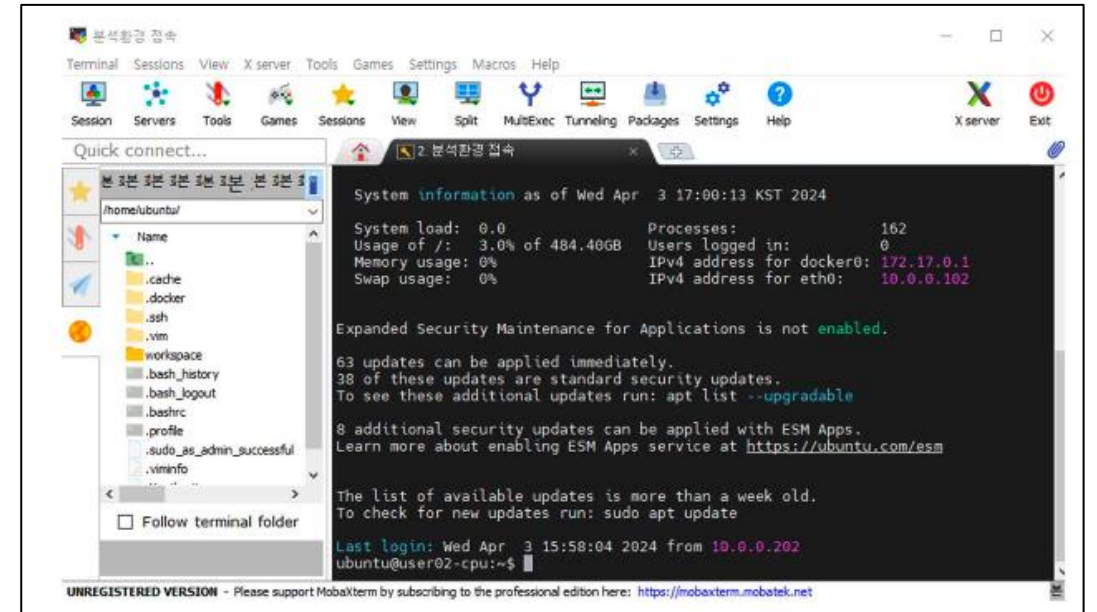
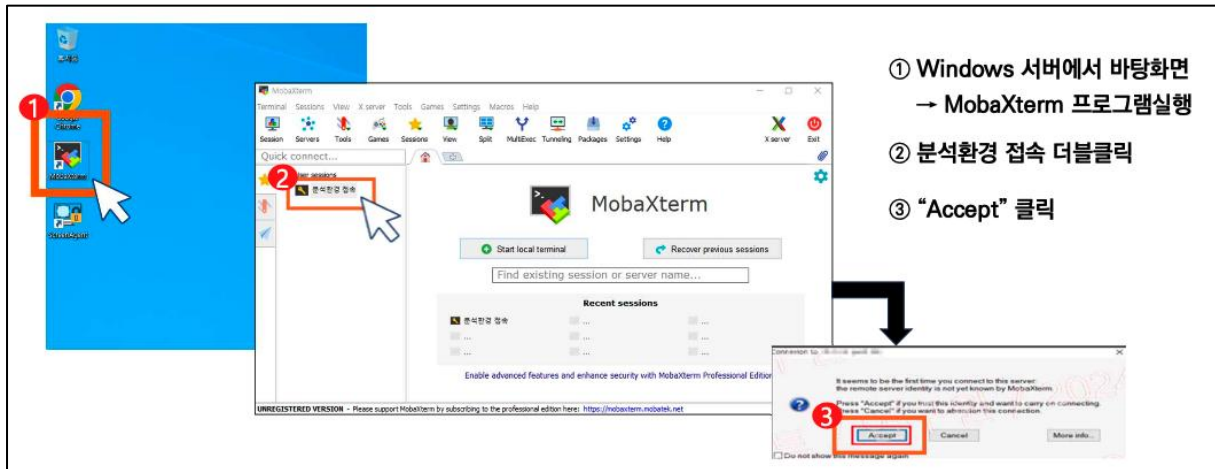


# VI. 분석환경 접속

## 4 리눅스 서버 접속

MobaXterm 실행 후 접속정보를 입력하여 접속

리눅스 서버 내부 IP	test
리눅스 서버 ID	test
리눅스 서버 root 암호	※ 별도로 안내된 신청자 이메일에서 확인 바랍니다.

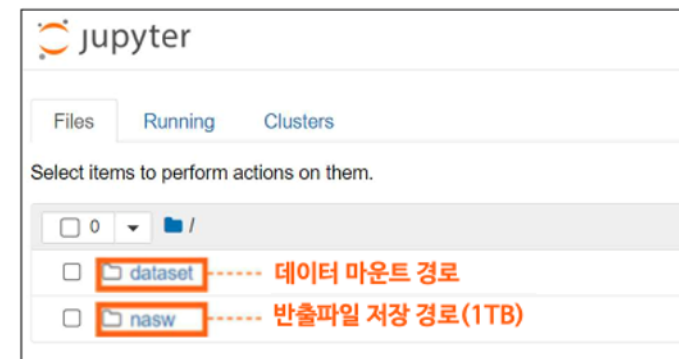
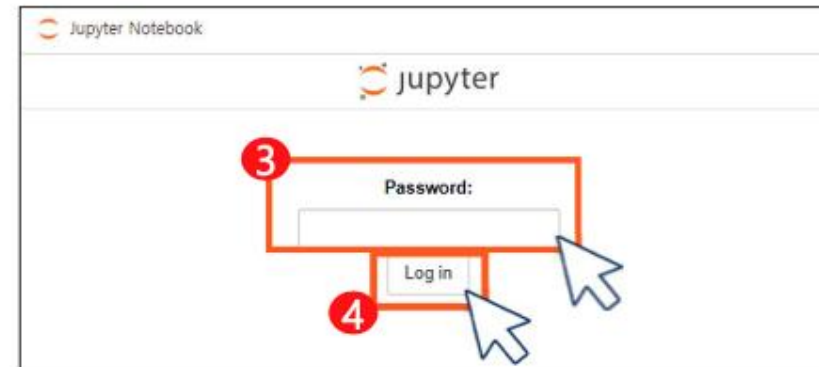
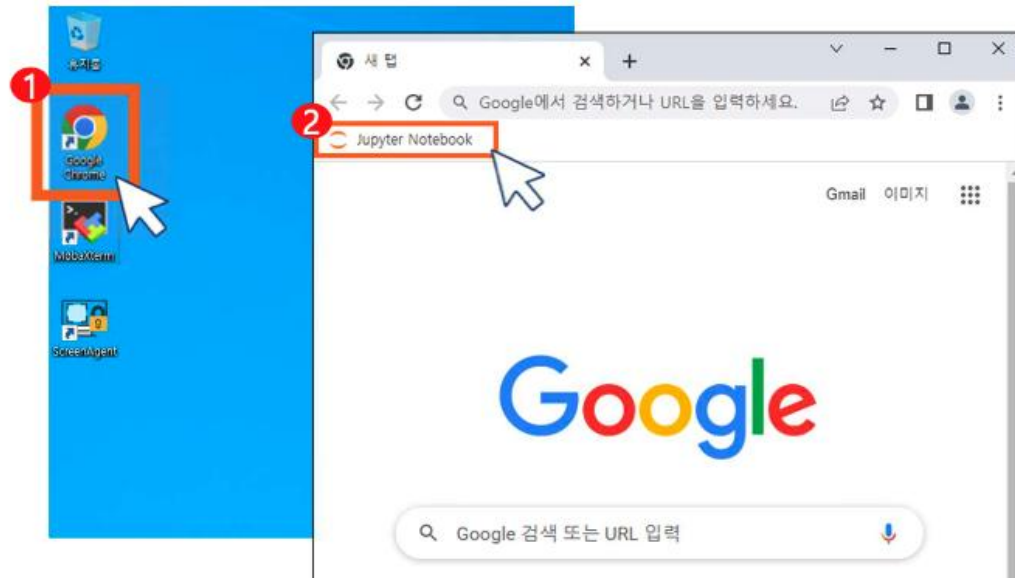


# VI. 분석환경 접속

## 4 Jupyter Notebook 접속

브라우저 실행 후 Jupyter Notebook 클릭 접속정보를 입력하여 접속

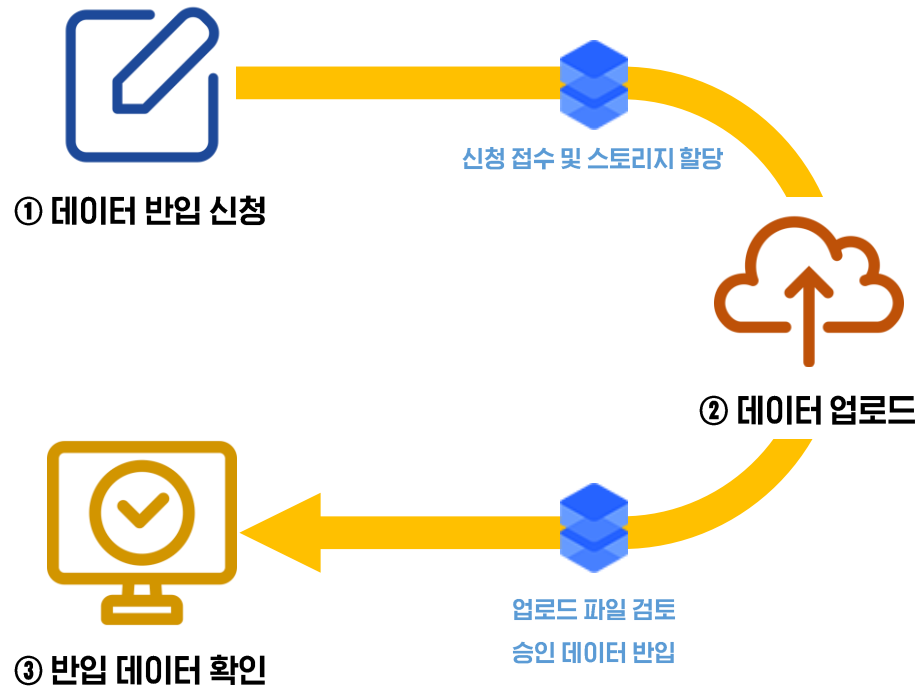
주피터노트북 암호 ※ 별도로 안내된 신청자 이메일에서 확인 바랍니다.



## Ⅶ. 데이터 반입

### 1 데이터 반입 절차

제공데이터와 연계하여 분석에 사용할 사용자 데이터 반입



#### 데이터 반입 절차

##### ① 데이터 반입 신청

- 데이터안심구역 포털에서 데이터 반입 신청
- 신청서 접수 완료 시 전용 스토리지 접속정보 확인

※ 개인정보 미포함, 포함 시 비식별조치 완료된 데이터만 반입가능

##### ② 데이터 업로드

- 할당된 전용 스토리지에 반입하고자 하는 파일 업로드
- 업로드 완료 후 반입 파일에 대한 적합성 검토

※ 신청서 내용과 다르거나 악성코드 발견 시 반려될 수 있습니다.

##### ③ 반입데이터 확인

- 승인된 데이터는 이용자의 분석환경으로 복제
- 분석환경에 접근하여 확인 후 반입 데이터 활용

# Ⅶ. 데이터 반입

## 2 데이터 반입 신청

상단 메뉴바 **이용신청 > 데이터 반입신청**을 통해 반입신청서 작성



### 데이터 반입신청

홈 > 이용신청 > 데이터 반입신청

- 반입된 데이터는 지정된 분석환경 외에 외부로 이동이 불가하며 반출 시 해당 반입 데이터라 하더라도 데이터 포함 기준을 적용하여 반출이 불가합니다.
- csv, xlsx, json, txt 등 표준 데이터 포맷만 허용하되, 비정형데이터의 경우 관리자의 검토를 거쳐 반입됩니다.

#### 데이터 반입신청서 작성

<p><b>프로젝트명 *</b></p> <p>프로젝트 선택</p>	<p>• 반입 데이터와 함께 이용할 프로젝트를 선택해 주세요.                  ※ 프로젝트 선택이 불가하다면 아래와 같은 경우입니다.                  - 데이터 이용신청의 상태가 "신청 승인완료"까지 완료되지 않은 경우                  - 데이터 이용신청 상태가 "신청 심의중", "자원반납", "보원요청", "반려"인 경우</p>
<p><b>반입 목적 및 데이터 설명 *</b></p> <p>최대 1000자 이내 입력</p>	
<p><b>첨부파일</b></p> <p>첨부파일</p> <p>※ 신청서 검토 후 이용자 전용 스토리지에 반입 데이터를 업로드하여 관리자 검토가 진행됩니다.                  • (필요 시) 데이터 정의서, 비식별 조치 보고서 등                  ※ 지원 확장자: PDF, DOC, DOCX, HWP, HWPX, PPT, PPTX, CSV, XLS, XLSX, JPG, JPEG, PNG, ZIP, EGG                  ※ 파일 크기 : 최대 300MB</p>	

#### (필수) 개인정보 여부 및 보안 준수 동의

- 데이터 내 개인정보 포함 여부 명시, 포함 시 비식별 조치 완료 처리
- 약성코드 또는 보안 위협 탐지 시 데이터 폐기 및 이용 중지를 비롯한 법적 조치 가능에 대한 동의

본 데이터 반입 및 이용 과정에서 보안정책을 준수하며, 위반 시 관련 법률 및 내부 규정에 따른 책임과 법적 처벌을 감수할 것에 동의합니다.

취소 신청

## Ⅶ. 데이터 반입

### 3 반입신청 확인

신청 후 상단 메뉴 [나의신청관리]에서 신청 현황 확인 가능

**나의신청관리** 🏠 > 나의신청관리

데이터 이용신청
데이터 반입신청
데이터 반출신청

데이터 반입신청 내역 총 1건 상태 전체 ▼

번호	프로젝트명	이용기간	신청일	상태
1	test	2025-11-10 ~ 2025-12-10	2025-10-27	<span style="color: blue;">• 반입신청</span>

« < 1 > »

#### 신청 상태 안내

- 각 반입 신청 건은 진행 상태에 따라 7가지 상태로 구분됩니다.

- 반입신청      데이터 반입이 정상적으로 신청되었습니다.
- 반입접수      반입신청서가 접수되어 검토중 입니다.
- 파일 업로드      신청 상세화면에서 반입 스토리지 접속정보 확인 후 데이터를 업로드해 주시기 바랍니다.
- 반입 심의중      업로드 된 데이터에 대한 관리자 심의가 진행중 입니다.
- 반입승인      데이터 반입이 승인되었습니다.
- 반입완료      신청자의 분석환경으로 데이터 반입이 완료되어 이용이 가능합니다.
- 반려      심의 결과, 반입신청을 반려합니다.

# Ⅶ. 데이터 반입

## 4 스토리지 정보 확인 및 파일 업로드

[나의신청관리]에서 파일업로드 상태의 신청 건 클릭하면 스토리지 접속정보를 확인 가능

데이터 반입신청 내역 총 1건 상태 전체

번호	프로젝트명	이용기간	신청일	상태
1	test	2025-11-10 ~ 2025-12-10	2025-10-27	<ul style="list-style-type: none"> <li>파일업로드</li> <li>2025-11-01까지 업로드</li> </ul>

**Click**

반입 스토리지 (데이터 업로드)

접속정보

test  
ID : test

※ PW는 회원정보로 등록된 이메일로 발송되었습니다.

**데이터 업로드 완료**

**Click**

※ 스토리지 접속정보를 확인하시어 반입하고자 하는 데이터를 업로드해 주시기 바랍니다.  
※ 데이터 업로드 완료 후 "데이터 업로드 완료" 버튼을 클릭하여 데이터 검토가 신속하게 진행될 수 있도록 협조 바랍니다.

목록

### 전용 스토리지 접속 및 파일 업로드

- 접속정보를 토대로 전용 스토리지 접속 후 사용자가 보유하고 있는 데이터 파일 업로드

업로드 완료 후 포털에서 "데이터 업로드 완료" 버튼 클릭  
- 데이터 검토가 신속하게 진행 될 수 있도록 버튼 클릭

## Ⅶ. 데이터 반입

### 5 업로드 파일 확인 및 활용

[나의신청관리]에서 반입완료 상태 확인

나의신청관리 🏠 > 나의신청관리

데이터 이용신청    **데이터 반입신청**    데이터 반출신청

데이터 반입신청 내역 총 1건 상태 전체 ▾

번호	프로젝트명	이용기간	신청일	상태 ?
1	test	2025-11-10 ~ 2025-12-10	2025-10-27	• 반입완료

« < 1 > »

※ 스토리지 접속정보는 폐기되며, 추가 반입 있는 경우 재신청

승인된 반입 파일은 분석환경 접속 후 데이터 반입 확인 가능  
[/home/ubuntu/workspace/user\_data/]

jupyter

Files    Running    Clusters

Select items to perform actions on them.

0 ▾ 📁 /

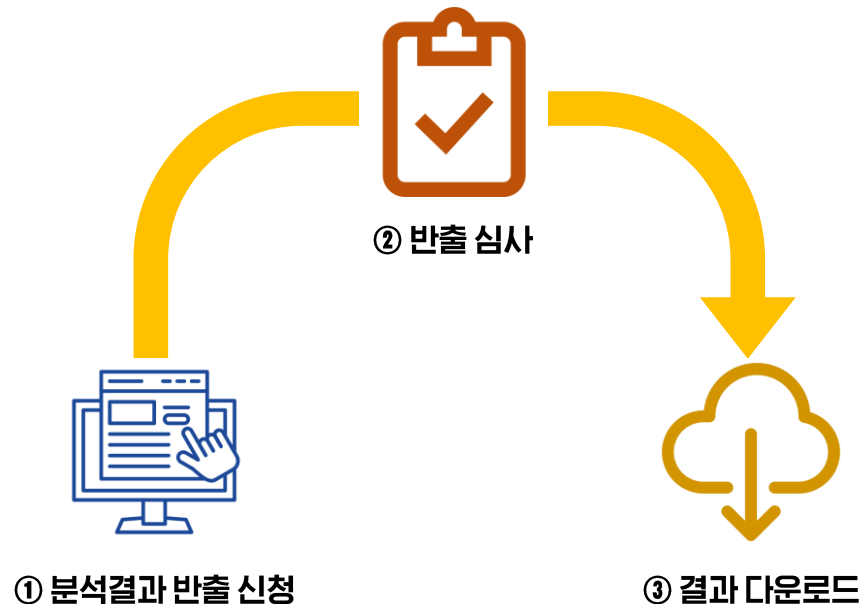
📁 dataset

📁 nasw

## VIII. 분석결과 반출

### 1 분석결과 반출 절차

관리자 승인 후 다운로드 버튼을 통해 파일 다운로드 가능



#### 분석결과 반출 절차

##### ① 분석결과 반출 신청

- 분석환경의 반출 폴더에 분석결과 복사
- 데이터안심구역 포털에서 반출신청서 작성 및 제출

※ 이용자 반입데이터를 포함한 데이터 원본 반출 불가

##### ② 반출심사

- 데이터 포함 여부, 복원가능성 확인 등 반출파일 심의 진행 (최대 3일)

※ 이용종료 시 분석자원이 모든 작업내용이 초기화되며,  
종료 3일 이내 반출신청 할 경우 반려 시 추가 반출 불가

##### ③ 결과 다운로드

- 승인된 반출 신청 건은 다운로드 접속링크 제공
- 승인 완료 후 10일간 제공된 링크를 통해 다운로드 가능

## VIII. 분석결과 반출

### 2 파일 반출신청

분석환경 `/home/ubuntu/workspace/nasw/download/` 폴더에  
반출 파일 저장

포털 상단 메뉴바 **이용신청 > 파일 반출신청**을 통해 반출신청서 작성



### 파일 반출신청

홈 > 이용신청 > 파일 반출신청

- 반출이 필요한 파일은 아래의 경로에 복사해 주세요. 파일 확인이 가능해야만 관리자의 검토가 진행될 수 있습니다.  
`/home/ubuntu/workspace/nasw/download/`
- 관리자의 검토 후 승인이 완료되면 외부에서 파일을 다운로드할 수 있는 접속 링크를 전달해 드립니다.  
※ 반출 승인된 파일의 외부 접속 링크는 10일간 유효합니다.  
※ 이후에는 외부 접속 링크는 삭제되며 외부에서 다운로드할 수 없습니다(실제 사용 중인 서버의 파일이 삭제되지는 않습니다.)

### 파일 반출신청서 작성

프로젝트명 *	프로젝트 선택 ▼ • 파일을 반출할 프로젝트를 선택해 주세요. ※ 프로젝트 선택이 불가하다면 아래와 같은 경우입니다. - 데이터 이용신청의 상태가 "자원반납"인 경우
반출 사유 및 향후 활용 계획 *	최대 1000자 이내 입력    

### (필수) 개인정보 여부 및 보안 준수 동의

- 소스 코드 및 시 모델을 비롯한 최종 결과물만 반출 가능하며, 데이터 원본 및 이용자의 반입 데이터의 경우 반출이 불가합니다.
- 압축파일, 데이터 원본으로 복원이 가능하거나 모든 데이터 값이 포함된 파일 발견 시 반출 불가하며, 데이터를 유출을 위한 은닉 시도 및 부정한 방법으로 반출 시도 시 법적인 조치를 받을 수 있습니다.

본 데이터 반출 및 이용 과정에서 보안정책을 준수하며, 위반 시 관련 법률 및 내부 규정에 따른 책임과 법적 처벌을 감수할 것에 동의합니다.

취소

신청

## Ⅷ. 분석결과와 반출

### 3 반출신청 확인

신청 후 상단 메뉴 **[나의신청관리]**에서 신청 현황 확인 가능

**나의신청관리** 🏠 > 나의신청관리

데이터 이용신청    데이터 반입신청    **데이터 반출신청**

파일 반출신청 내역 총 1건 상태 전체 ▾

번호	프로젝트명	이용기간	신청일	상태 ⓘ
1	test	2025-11-10 ~ 2025-12-10	2025-10-27	• 반출신청

⏪ ⏩ 1 ⏪ ⏩

#### 신청 상태 안내

- 각 반출 신청 건은 진행 상태에 따라 6가지 상태로 구분됩니다.

<b>반출신청</b>	데이터 반출신청이 접수되었습니다.
<b>반출 심의중</b>	파일 반출신청에 대한 관리자 심의가 진행중입니다.
<b>반출완료</b>	파일 반출신청이 승인 되었습니다. 신청 상세화면에서 파일공유링크 정보 확인 후 데이터를 다운로드해 주시기 바랍니다.
<b>반려</b>	심의 결과, 반입신청을 반려합니다.
<b>기간만료</b>	파일공유링크의 유효일이 경과하여 파일을 다운로드 받을 수 없습니다.
<b>반출폐기</b>	해당 반출 건은 폐기되었습니다.

## Ⅷ. 분석결과 반출

### 4 반출심사

#### 반출 허용

- 소스코드 (데이터 포함 시 반출 불가)
- SI 모델, 분석결과보고서 등 최종 분석 형태
- 간단한 선 그래프 형태의 성능 지표

#### 반출 불가

- 제공데이터 원천 파일
- 사용자 반입 데이터 포함 데이터가 들어있는 모든 파일
- 압축 파일 반출 불가
- 단순 집계 및 데이터 복원 가능성 파일

#### ※ 반출 소요 기간 및 신청 유의사항

- 반출파일 심의기간은 영업일 기준 최대 3일 정도 소요
- 안심구역 이용기간 종료일 기준 3일 (영업일 기준) 이전까지 반출 신청 필수

[이용종료 시 자동 자원 회수 및 작업내용 초기화 / 종료 3일 이내 반출 신청 건 반려 시 수정 및 추가 반출 불가]

## VIII. 분석결과 반출

### 5 반출파일 다운로드

[나의신청관리]에서 반출완료 상태의 신청 건 클릭하면  
다운로드 링크 정보를 확인 가능

파일 반출신청 내역 총 1건 상태 전체 ▾

번호	프로젝트명	이용기간	신청일	상태 ?
1	test	2025-11-10 ~ 2025-12-10	2025-10-27	<span style="color: green;">• 반출완료</span> <span style="color: red;">2025-11-06까지 다운로드</span>

« < 1 > »

Click

파일공유링크

접속정보

test  
ID : test

※ PW는 회원정보로 등록된 이메일로 발송되었습니다.

목록

### 반출 파일 다운로드

- 브라우저에 해당 접속정보 URL 입력
- ID 및 PW 입력 시 파일 다운로드

주소창 URL 입력

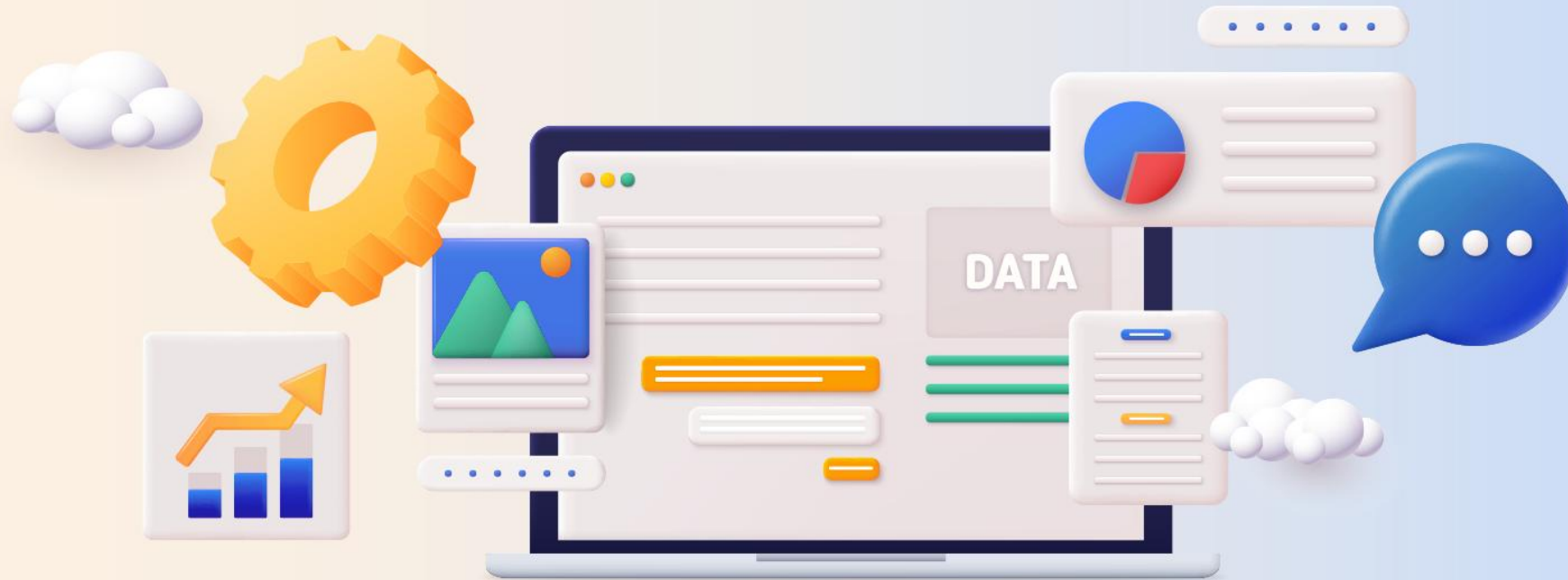
통합테스트베드데이터안심구역

로그인

사용자 이름

비밀번호

로그인
취소



기타 문의사항은 **[참여소통]** - **[1:1 문의하기]**에서 문의해주시길 바랍니다.